

Jabra
Speak 510



Manuale per l'Utente

© 2015 GN Audio A/S. Tutti i diritti riservati. Jabra® è un marchio registrato di GN Audio A/S. Tutti gli altri marchi indicati nel presente documento sono proprietà dei rispettivi titolari. Il marchio e il logo Bluetooth® sono proprietà di Bluetooth SIG, Inc. e il loro utilizzo viene concesso in licenza a GN Audio A/S.

Prodotto in Cina
MODELLO: PHS002W



La Dichiarazione di conformità è disponibile su
www.jabra.com/doc

INDICE

1. BENVENUTO	4
2. PANORAMICA SUGLI ALTOPARLANTI	5
2.1 ACCENDERE JABRA SPEAK 510	
2.2 CARICARE JABRA SPEAK 510	
3. CONNESSIONE	7
3.1 CONNESSIONE A JABRA LINK 370	
3.2 CONNESSIONE CON UN DISPOSITIVO MOBILE (BLUETOOTH)	
3.3 CONNESSIONE A CUFFIE BLUETOOTH	
4. COME UTILIZZARE JABRA SPEAK 510..	11
4.1 GESTIRE PIÙ CHIAMATE	
4.2 PASSARE DA UN DISPOSITIVO BLUETOOTH ALL'ALTRO	
4.3 GUIDA VOCALE ATTIVA/DISATTIVA	
4.4 TASTO SMART	
5. SOFTWARE	16
5.1 JABRA DIRECT	
5.2 AGGIORNAMENTO DEL FIRMWARE DI JABRA SPEAK 510	
6. SUPPORTO	17
6.1 DOMANDE FREQUENTI	
6.2 MANUTENZIONE DI JABRA SPEAK 510	

1. BENVENUTO

Grazie per aver acquistato Jabra Speak 510. Ci auguriamo che tu ne sia soddisfatto!

FUNZIONI DI JABRA SPEAK 510

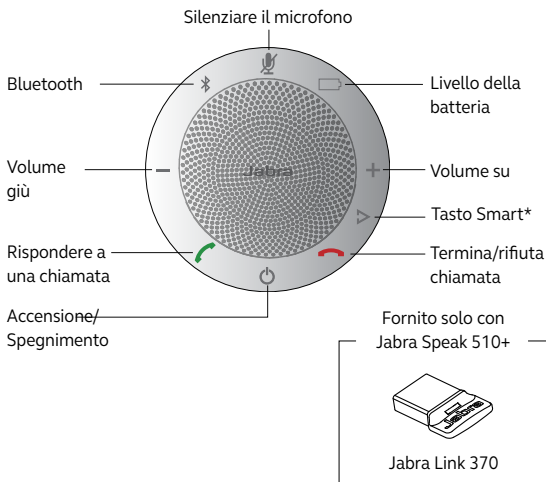
- Possibilità di rispondere, terminare, rifiutare e silenziare le chiamate.
- Connessione al PC tramite USB o Jabra Link 370.
- Connessione wireless a un dispositivo mobile tramite Bluetooth.
- Portatile.
- Microfono omnidirezionale.
- Audio a banda larga per una qualità del suono eccellente.
- LED, indicatori audio e guida vocale.
- Fino a 15 ore di autonomia in conversazione.
- Interagisci con il tuo assistente vocale (dipende dal telefono) o effettua una chiamata rapida con il tasto Smart* one-touch (deve essere abilitato in Jabra Direct).

*Le versioni più recenti di Speak 510 (con tasto Smart) hanno un ID di versione che comincia con D o successivo. Le versioni precedenti di Speak 510 (senza tasto Smart) hanno un ID di versione che comincia con A, B o C.

Le versioni più recenti di Speak 510+ (con tasto Smart) hanno un ID di versione che comincia con F o successivo. Le versioni precedenti di Speak 510+ (senza tasto Smart) hanno un ID di versione che comincia con A, B, C o D.

L'ID della versione è reperibile sul fondo di Speak 510.

2. PANORAMICA SUGLI ALTOPARLANTI



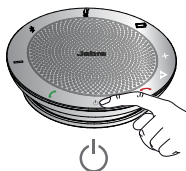
*Le versioni più recenti di Speak 510 (con tasto Smart) hanno un ID di versione che comincia con D o successivo. Le versioni precedenti di Speak 510 (senza tasto Smart) hanno un ID di versione che comincia con A, B o C.

Le versioni più recenti di Speak 510+ (con tasto Smart) hanno un ID di versione che comincia con F o successivo. Le versioni precedenti di Speak 510+ (senza tasto Smart) hanno un ID di versione che comincia con A, B, C o D.

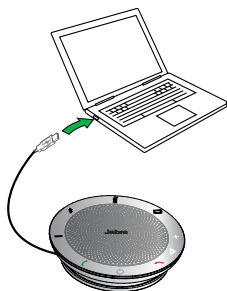
L'ID della versione è reperibile sul fondo di Speak 510.

2.1 ACCENDERE JABRA SPEAK 510

- Collega il cavo USB di Jabra Speak 510 a una porta USB disponibile sul PC, oppure
- Premi e tieni premuto (per due secondi) il tasto di accensione/spegnimento per accendere o spegnere Jabra Speak 510.



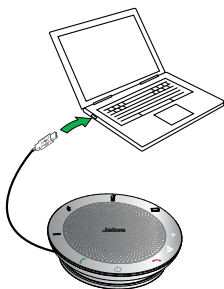
2.2 CARICARE JABRA SPEAK 510



Collega il cavo USB di Jabra Speak 510 a qualsiasi porta USB disponibile sul PC per ricaricare la batteria. La spia della batteria è rossa quando il dispositivo è in ricarica e verde per un minuto quando è completamente carico.

3. CONNESSIONE

1. Collegare il cavo USB di Jabra Speak 510 a una porta USB libera del PC.
2. Seleziona Jabra Speak 510 come dispositivo audio predefinito nelle impostazioni audio del pannello di controllo di Windows e nelle impostazioni audio del softphone.



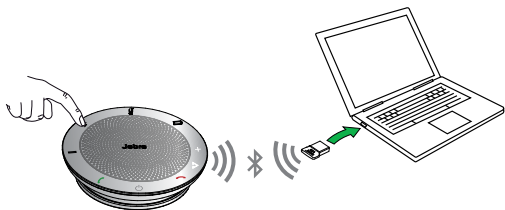
3.1 CONNESSIONE A JABRA LINK 370

Il vivavoce e Jabra Link 370 sono pre-accoppiati e subito pronti all'uso (solo Jabra speak 510+).

PER CONNETTERE L'ALTOPARLANTE E JABRA LINK 370:

1. Premere e tenere premuto (2 secondi) il tasto Bluetooth sulle cuffie Jabra Speak 510 fino a quando la spia Bluetooth lampeggia in blu. Rilasciare il tasto quando si sentono le istruzioni per la connessione.
2. Collegare le cuffie Jabra Link 370 a una porta USB disponibile del PC.
3. Quando viene stabilito il collegamento, la spia diventa blu fisso.

NOTA:assicurati che tutti i dispositivi Bluetooth connessi in precedenza a Jabra Link 370 siano spenti.



3.2 CONNESSIONE CON UN DISPOSITIVO MOBILE (BLUETOOTH)

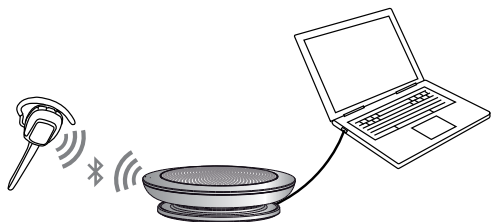
1. Premere e tenere premuto (2 secondi) il tasto Bluetooth sulle cuffie Jabra Speak 510 fino a quando la spia Bluetooth lampeggia in blu. Rilasciare il tasto quando si sentono le istruzioni per la connessione.
2. Abilita il Bluetooth sul dispositivo mobile e seleziona Jabra Speak 510 nell'elenco di dispositivi Bluetooth disponibili. Quando viene richiesto di immettere una password, immettere 0000.



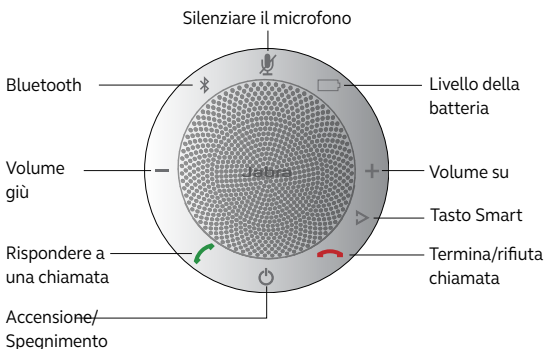
3.3 CONNESSIONE A CUFFIE BLUETOOTH





Per la privacy, è possibile collegare cuffie Bluetooth a Jabra Speak 510.




1. Collega Jabra Speak 510 a una porta USB disponibile sul PC.
2. Metti le cuffie Bluetooth in modalità di accoppiamento (consulta il manuale di istruzioni delle cuffie).
3. Premi e tieni premuto (per 8 secondi) il tasto Bluetooth su Jabra Speak 510 fino a quando la spia Bluetooth non inizia a lampeggiare in blu e poi lampeggia in verde. Rilascia il tasto quando senti "Connect to headset".
4. Quando viene stabilito il collegamento, la spia diventa blu fisso.



4. COME UTILIZZARE JABRA SPEAK 510





	Accensione/ Spegnimento	Premi e tieni premuto (per due secondi) il tasto di accensione/spegnimento fino a quando le spie non iniziano a lampeggiare
	Rispondere a una chiamata	Sfiora il tasto Rispondi chiamata
	Chiudere la chiamata	Toccare il tasto Termina/rifiuta chiamata
	Rifiutare una chiamata	Toccare il tasto Termina/rifiuta chiamata
	Volume dell'altoparlante	Sfiora i tasti Volume su e Volume giù

	Stato della batteria	Toccare il pulsante Stato della batteria per visualizzare il livello corrente della batteria
	Connessione con un nuovo dispositivo Bluetooth	Tieni premuto (per 2 secondi) il tasto Bluetooth per stabilire la connessione con un nuovo dispositivo Bluetooth
	Riconnessione/ disconnessione con il dispositivo Bluetooth	Sfiora il tasto Bluetooth per effettuare la riconnessione/ disconnessione con un dispositivo Bluetooth
	Silenziare il microfono	Sfiora il tasto Silenzioso
	Assistente vocale (disattivo per impostazione predefinita, dipende dallo smartphone)	Premi il tasto Smart (utilizza Jabra Direct per abilitare gli assistenti vocali, ad esempio Siri, Google Assistant, Cortana)
	Composizione rapida (disattiva per impostazione predefinita, dipende dal computer o dallo smartphone)	Premi il tasto Smart (usa Jabra Direct per abilitare la composizione rapida)

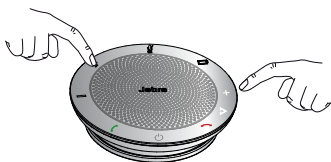
4.1 GESTIRE PIÙ CHIAMATE

Con Jabra Speak 510 è possibile accettare e gestire chiamate più chiamate contemporaneamente.

	Mettere in attesa la chiamata corrente e rispondere alla chiamata in arrivo	Sfiora il tasto Rispondi chiamata
	Passare dalla chiamata attiva a quella in attesa	Sfiora il tasto Rispondi chiamata
	Rifutare una chiamata in arrivo	Toccare il tasto Termina/rifiuta chiamata

4.2 PASSARE DA UN DISPOSITIVO BLUETOOTH ALL'ALTRO

1. Premi e tieni premuto il tasto Bluetooth e sfiora il tasto Volume su o Volume giù per passare da un dispositivo connesso all'altro. Viene annunciato il dispositivo connesso.
2. Rilascia il tasto Bluetooth quando viene annunciato il dispositivo corretto. Jabra Speak 510 stabilisce la connessione con il dispositivo. Quando la connessione è stata stabilita, il dispositivo viene annunciato.



4.3 GUIDA VOCALE ATTIVA/ DISATTIVA

Per attivare/disattivare la guida vocale, premi e tieni premuto (8 sec) il pulsante **Silenzioso** fino a quando non senti 'Voice guidance off' o 'Voice guidance on'.

NOTA: non tutti i messaggi vocali verranno disattivati quando la guida vocale è disattiva.

4.4 Tasto Smart

Il tasto Smart è disattivo per impostazione predefinita.

Per utilizzare il tasto Smart per attivare l'assistente vocale del tuo telefono (ad esempio, Siri, Google Assistant, Cortana) o per comporre rapidamente un numero telefonico sul tuo smartphone o computer, installa Jabra Direct sul tuo computer e abilita il tasto Smart nelle impostazioni di Speak 510.

5. SOFTWARE

5.1 JABRA DIRECT

Jabra Direct è il software pensato per il supporto, la gestione e l'abilitazione di funzionalità ottimali per i dispositivi Jabra. Si consiglia vivamente di scaricare e installare Jabra Direct.

Per scaricare la versione più recente, visita jabra.com/direct

5.2 AGGIORNAMENTO DEL FIRMWARE DI JABRA SPEAK 510

Gli aggiornamenti del firmware migliorano le prestazioni oppure aggiungono nuove funzionalità ai dispositivi Jabra.

PER AGGIORNARE IL FIRMWARE:

1. Collega l'altoparlante al PC tramite un cavo USB.
2. Scarica e installa Jabra Direct.
3. Cerca il firmware più recente tramite Jabra Direct. Riceverai una notifica ogniqualvolta è disponibile un aggiornamento per il tuo dispositivo.

6. SUPPORTO

6.1 DOMANDE FREQUENTI

Visualizza le domande frequenti su [Jabra.com/speak510](https://www.jabra.com/speak510).

6.2 MANUTENZIONE DI JABRA SPEAK 510

- Conservare sempre Jabra Speak 510 spento e protetto in modo sicuro.
- Non conservarle in luoghi con temperature troppo alte o troppo basse (al di sopra dei 70 °C e al di sotto dei -20 °C). In caso contrario, la durata della batteria si riduce e la funzionalità del dispositivo può risultare compromessa. Anche le alte temperature possono compromettere le prestazioni.
- Non esporre Jabra Speak 510 alla pioggia o ad altri liquidi.

jabra.com/speak510

REV K